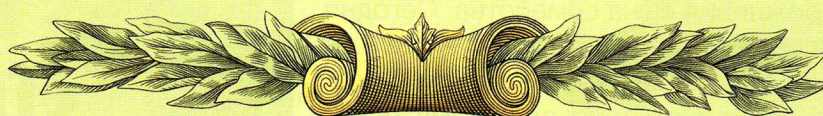


# БЕЛГОРОДСКИЕ ДУБЫ-ИСПОЛИНЫ – ОЧЕВИДЦЫ МИНУВШИХ ЭПОХ

Путеводитель



Автор-составитель: Егор БАРАТОВ,  
ученик лицея № 9 г. Белгорода

## *Дуб Шатохина в Дунайке*

Грайворонский округ, с. Дунайка

Координаты GPS: 50.5502823,  
35.5328739

В конце 19-го века в селе Дунайка жил крупный помещик Алексей Иванович Шатохин. Были у него крахмальный и кирпичный заводы, земельные угодья. Дом помещика находился в центре села в парке. До наших дней сохранились только барские конюшни. Знаменитой была липовая аллея, в конце которой рос вековой дуб. И сейчас стоит он на своём месте. В селе существует обычай: молодожёны приходят к могучему дубу, чтобы семья была дружная и крепкая.





## Семейный дуб в Хомутцах

Ивнянский район,  
с. Хомутцы, ул. Выгон, Хомутчанский парк

Координаты GPS: 51.1243790, 35.9501490

Ещё во времена заселения городов Белгородской черты служилыми людьми в Хомутцах поселилась семья Седиковых и основала своё подворье. Крепким хозяином был глава семейства. Был у него большой дом, мельница и много детей. Когда рождался сын – хозяин сажал дуб, чтобы сыновья росли отважными, с железной силой воли и добивались поставленной цели. В 1929 году семью раскулачили и выслали. Односельчане так и не узнали куда.

В 1980 году при закладке парка дом сломали, несколько дубов спилили, остался один. Посадили его примерно в 1860-х годах в честь рождения сына семейства. Сегодня дуб – памятник семье, в селе его так и называют – «Семейный дуб». Верят, вековой символ верной и крепкой семьи защищает влюблённые пары. Согласно здешнему поверью, раньше, когда парень договаривался с девушкой о свадьбе, он отправлялся вместе с ней к заветному дубу, и обходили они его три раза кругом. И сейчас сохранился в селе обычай: к дубу в день свадьбы приходят молодожёны, чтобы семьи их были крепкими и здоровыми.



2

## Заповедные дубы Шереметева в Борисовке

Борисовский район, государственный природный заповедник «Белогорье», пер. Монастырский, 2

Координаты GPS: 1) 50.6116045, 35.9956842;  
2) 50.6116072, 35.9958377; 3) 50.6111481, 35.9972855

Дубы на территории участка «Лес на Ворскле» – ровесники времён императора Петра Великого. Растут деревья в заказной роще, которую генерал-фельдмаршал Борис Шереметев основал ещё в начале 18-го века. Нелегко пришлось роще: в послереволюционные годы лес вырубали, чтобы обустроить огороды, а в годы Великой Отечественной войны в заповедной дубраве стояла немецкая линия обороны во время боёв на Курской дуге... И всё же до наших дней сохранилось немало вековых деревьев, среди которых два дуба-долгожителя на поляне Сукачева и один – во дворе усадьбы заповедника. Дубы-великаны, по сказам прадедов, являются природными знахарями, дарящими здоровье, молодожёнам – счастье, а старикам – избавление от многих недугов.



6



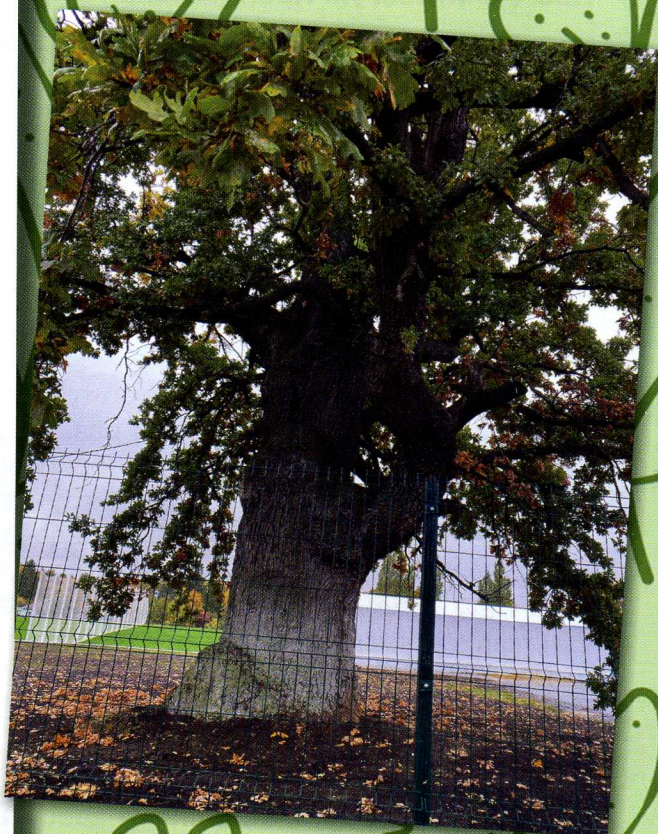
## Дуб «Ева» в Ивне

Ивнянский район, пос. Ивня, ул. Гайдара, 30

Координаты GPS: 51.0525658, 36.1405138

Дуб-долгожитель, известный среди местного населения под именем «Ева», растёт в центре посёлка Ивня. На момент основания посёлка, ещё в начале 18-го века, эту территорию покрывали густые дубравы. Со временем большую их часть вырубили. Сохранившееся дерево – частичка именно тех старинных дубрав.

В 1852 году Ивнянская земля принадлежала сенатору Александру Карамзину, сыну знаменитого русского историка Николая Карамзина. После его смерти имение купил граф Пётр Клейнмихель. Он открыл древесный питомник в 1882 году и заложил сад в 20 десятин. Но уже тогда в дворянской усадьбе росли вековые дубы. Старинные деревья овеяны множеством легенд. По одной из них, на территории графской усадьбы было два огромных дуба, прозванных в народе «Адамом» и «Евой». Одни говорят, что «Адам» был расколот молнией, вот и пришлось его спилить. Другие рассказывают, что он пострадал от бомбёжки во время Великой Отечественной войны. А кто-то утверждает, что «Адам» попросту сгнил, так и пришлось их с «Евой» разлучить – больные деревья убрали при высадке питомника.



3

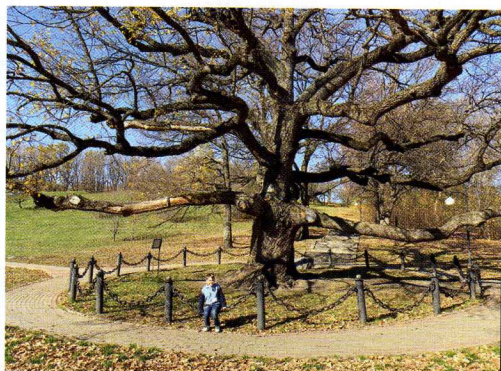
## Дубы в Дубовом

Белгородский район, п. Дубовое

Координаты GPS: 1) 50.5350398, 36.5855767;  
2) 50.5354150, 36.5867656

Согласно преданию, знаменитый дуб в посёлке Дубовое (сегодня в объёме он более пяти метров!) – старейшее дерево Белгородской области: векового великана в 1654 году посадили князь Григорий Ромодановский и гетман Богдан Хмельницкий в честь воссоединения России и Украины. А вот и нет! Это просто очень красивая легенда! В 2013 году специалисты из Москвы обследовали дуб из Дубового. Оказалось, в 2013-м ему исполнилось «всего лишь» 184 года. Однако название

«дуб Богдана Хмельницкого» за годы прижилось. Кстати, в этом же году в рамках всероссийской программы «Деревья – памятники природы» ему присвоили федеральный охранный статус.



## А вы знали?

Мало кто знает, но в парке п. Дубовое по соседству со знаменитым на всю округу «дубом Богдана Хмельницкого» растёт ещё один дуб-великан объёмом более трёх метров. Обязательно отыщите его с помощью координат!

7



## Юсуповские дубы в Ракитном

Пос. Ракитное, ул. Пролетарская, 2

Координаты GPS: 1) 50.8348051, 35.8345766;  
2) 50.8344727, 35.8347225

В центре посёлка Ракитное расположилась старинная усадьба, принадлежавшая известному роду князей Юсуповых, владевших раkitянскими землями с 1728 по 1917-е годы. Во дворе княжеской усадьбы растут два дуба-долгожителя. Говорят, им больше 300 лет! По легенде, под ними на скамье отдыхал русский царь Николай Второй в декабре 1911 года.

Сказывают, будто бы император трижды пришёл в восторг, гостя у Юсуповых. Первый раз, когда ему показали юсуповский кирпич и изделия из борисовской глины. Второй, когда его завели в просторную комнату, в центре которой сидел огромный прирученный медведь. И третий, когда Николаю Второму предложили отдохнуть на скамье под огромным дубом. Хозяйева подали императору на морозе самовар с чаем на травах, и он задремал прямо под дубом.

Решением исполнительного комитета областного совета народных депутатов в августе 1991 года один дуб признали памятником природы.

**По легенде, дубы исполняют заветные желания:  
нужно мысленно его произнести и коснуться  
ладонями толстого ствола.**



4

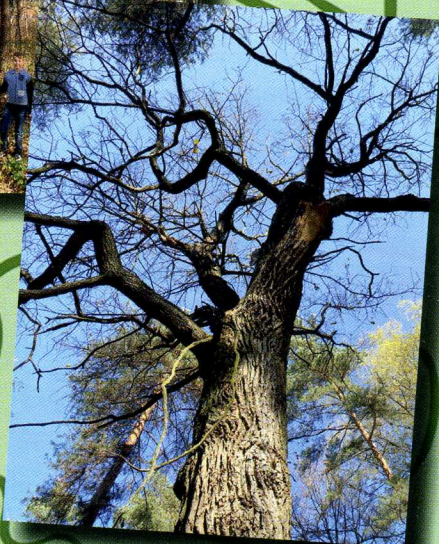
## Титовский дуб

г. Шебекино, Титовский бор

Координаты GPS: 50.3931730, 36.8693856

Дуб-долгожитель растёт на территории Титовского бора в Шебекино. В 1991 году его внесли в перечень региональных памятников природы Белгородской области как «дуб в возрасте 250 лет».

Титовский бор известен ещё с 19-го века. Тогда он принадлежал помещику Николаю Батезатулу. Назвали бор в честь деревни Титовки. Грибов здесь было видимо-невидимо. Крестьянам даже разрешали их собирать, правда, под присмотром охранников. Помещица забирала себе небольшую часть собранных ими грибов, а остальное крестьяне уносили домой. В годы Великой Отечественной войны в лесу оборонялись бойцы и скрывались партизаны. До сих пор можно найти их окопы, землянки и огневые позиции, а на вековом дубе даже можно рассмотреть следы от осколков и снарядов.



8



## *Дуб в Старом Редкодубе*

Красненский район,  
с. Старый Редкодуб

Координаты GPS: 50.9388003,  
38.3637586

Дубу с кудрявой кроной и широким стволом, покрытым глубокими трещинами, уже более трёх веков. В давние времена он рос в очень старом дубовом лесу, который принадлежал помещику Барчуку. От тех величественных дубрав и получило своё название село Старый Редкодуб. Рядом с дубом растёт осина, раненная грозным разрядом. Может, именно из-за такого соседства дуб немного наклонился в сторону. Уникальный экспонат живой природы занесли в Красную книгу области и в национальный реестр старовозрастных деревьев России. Он вытянулся в высоту до 50 метров, а обхватить его ствол с трудом могут три взрослых человека.



13

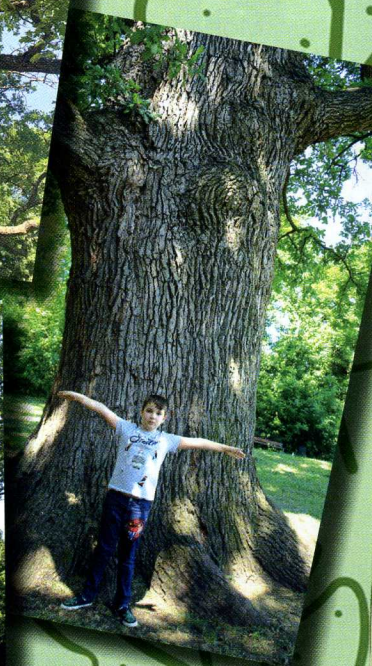
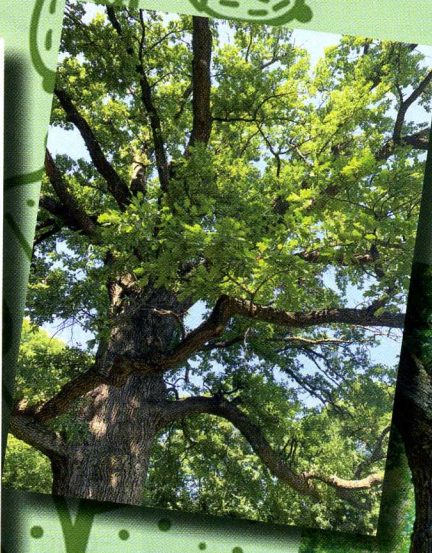
## *Панский дуб в Дмитриевке*

Шебекинский округ, с. Дмитриевка

Координаты GPS: 50.5049088, 36.9945673

Растёт Панский дуб между сёлами Яблочково и Дмитриевка. В 2013 году долгожителя включили в список памятников природы России. Он настоящий великан: высотой 35 метров, обхват ствола – 6,5 метра, а размах кроны – 25 метров. Говорят, ему более 500 лет! Дерево чудом сохранилось, пережив тысячи своих собратьев, ведь в начале 17-го века большинство местных дубрав вырубали для строительства Белгородской оборонительной черты.

По преданию, под тенью дуба-великана отдыхал сам Пётр Первый. Якобы, возвращаясь с Полтавской битвы, царь заинтересовался работой водяных мельниц на реке Короча, вот и заехал по пути. Скорее всего, эта легенда и защитила дерево – его не срубили, и оно дожило до наших дней. Уцелело оно и в годы Великой Отечественной войны, когда в 1943 году в Яблочково пришли немцы и хотели поджечь село. Передовые части Советской армии отбили село, враги отступили, но к моменту освобождения оно сгорело почти дотла. А вот дуб остался целым и невредимым!



9



## Дуб Любви в Лавах

Валуйский округ, с. Лавы

Координаты GPS: 50.2552940, 37.9616787

В Валуйском округе находится известный санаторий «Красная поляна». Расположился он под селом Лавы на берегу реки Оскол. Именно на его территории и живёт Дуб любви. Назвали его так неспроста. По легенде, возле дуба-долгожителя встречалась молодая пара – дочь купца Парманина и мельник Коренев. Девушка попросила своего жениха построить усадьбу с видом на Валуйки. Он, конечно же, построил её. Расположилась она недалеко от того самого дуба, символизирующего их любовь. Но, к сожалению, влюблённым не суждено было пожениться...

Усадьбы на том месте уже давно нет, но к дубу постоянно приходят туристы. Раньше на его коре дети рисовали краской имена тех, в кого влюблены, чтобы он помог им добиться взаимной симпатии, писали просьбы с пожеланиями, обменивались записками, спрятанными в ветвях. Сейчас дерево огородили и что-либо на нём рисовать и оставлять нельзя. Дубу уже более 300 лет. Его высота – 26 метров, а диаметр ствола – 1,38 метра.



14

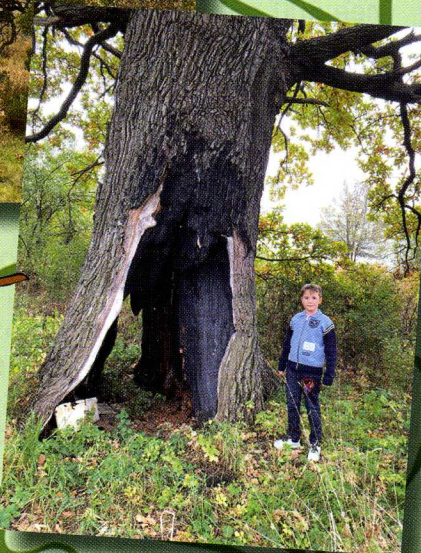
## Дуб Волконских в Сабынино

Яковлевский округ, с. Сабынино

Координаты GPS: 50.7704670, 36.7393796

Могучий дуб растёт на месте бывшего парка в имении князей Волконских. Посадили его ещё во времена Екатерины Второй. Князья активно участвовали в общественной жизни России, потому их часто навещали известные гости. Говорят, навещался даже сам царь Николай Первый (крестил детей). Другом семьи был известный поэт Константин Бальмонт.

В имении был парк из липовых и кленовых деревьев, которые росли ровными рядами с севера на юг. В пойме Северского Донца до сих пор сохранилась липовая аллея и могучий дуб. По свидетельствам местных жителей, чтобы дуб мог расти на заболоченной местности, при посадке сначала вкладывался железный лист. Сейчас в основании дуба можно увидеть огромную пробоину, в которую легко пролезет человек. В 1943 году в дубе взорвался снаряд. А вот другой удар случился лет 20 назад: в пробоине от снаряда кто-то решил развести костёр... Но дерево оказалось крепким: оно устояло и в годы войны, и после современных варваров.



10



## В поисках дубов-великанов

Отыскал, обследовал, сфотографировал с разных сторон, описал внешний вид и измерил обхват ствола белгородских дубов-исполинов ученик лицея № 9 Егор Баратов. Он насобирав так много информации, что написал целую исследовательскую работу «Белгородские дубы-исполины – очевидцы минувших эпох» и занял с ней немало первых мест на всероссийских конкурсах: «Первые шаги в науке» (на нём Егора даже наградили медалью «Будущее российской науки»), форуме научной молодёжи «Шаг в будущее» (его исследование признали лучшим среди работ юных участников форума), фестивале исследовательских работ учащихся «Вектор», конкурсе «Юный исследователь» и международном конкурсе научно-исследовательских и творческих работ учащихся «Старт в науке»...



Ещё бы! Какая кропотливая работа – целых полгода ушло на неё! В поисках белгородских дубов-долгожителей Егор изучил немало научных работ и статей учёных-краеведов, опросил местных жителей и отправился в настоящую экспедицию (спасибо за помощь родителям!), чтобы найти и увидеть дубовых великанов вживую. Скажем вам, нелёгкая эта была задачка – отыскать некоторые дубы, ведь точных координат под рукой не было. Признаётся, пару раз даже немного заблудились, но всегда на помощь приходили местные жители. И – ура! – отыскали целых 17 дубов-исполинов, растущих в различных уголках Белгородской области. Конечно же, наверняка где-то глубоко в лесах притаилось ещё немало вековых дубов. Повстречаете такие – обязательно расскажите нам, ребята. Ну а Егор, как наверняка вы уже заметили в путеводителе, ещё и определил точные координаты GPS каждого дерева! Теперь, зная их, любой турист или исследователь без труда найдёт старинные дубы, а не будет плутать в их поисках.

– Из наших расчётов (Егор высчитал возраст дубов по специальной формуле. – *Прим. авт.*) можно сделать вывод, что возраст дубов-исполинов Белгородской области не превышает 250 лет. Самый старый дуб – Панский в Шебекинском округе, а самый молодой – Семейный в селе Хомутцы,

15

### Дуб в Обуховке

Старооскольский округ, с. Обуховка

Координаты GPS: 51.1906471, 37.9858658

Дуб-великан с четырёхвековой историей растёт на особо охраняемой территории Старооскольского лесничества в урочище Обуховская Дача. Памятник природы регионального значения помнит времена Петра Первого, который якобы проезжал через эти края после неудачного похода на Азов. В начале 17-го века лес, в котором растёт дуб, принадлежал украинскому гетману Ивану Мазепе. Любили приходить к дубу представители графского рода Орловых-Давыдовых, которым принадлежал Обуховский лес в 19-м веке. Недалеко от дуба сохранился дом барского приказчика Пермейского, построенный ещё в 1910 году. По воспоминаниям старожилов, у дуба любил бывать писатель-эсперантист Василий Ерошенко.

Что необычно – мощный ствол дерева сжимают железные кольца толщиной в несколько сантиметров. Несколько лет назад у основания кроны появилась трещина, через неё внутрь ствола попадала вода. С наступлением холодов она замерзала, и лёд потихоньку разрушал дуб-долгожитель изнутри. Чтобы сохранить дерево, в 1997 году ствол дуба окольцевали металлическими обручами. Они придали ему прочности.

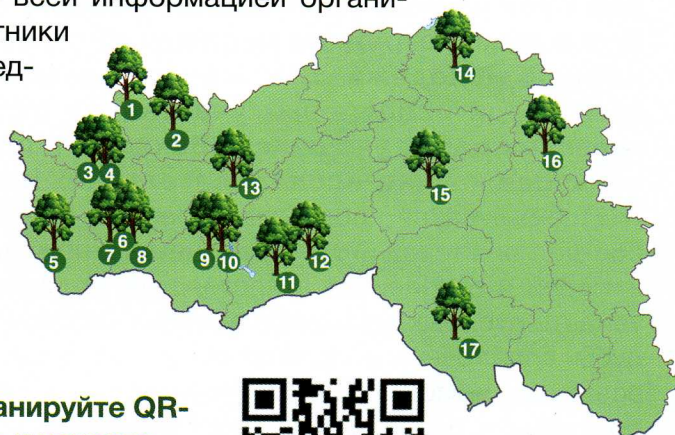


11



его возраст не превышает 100 лет. Практически все обследованные нами деревья имеют возраст существенно ниже, чем им приписывает народная молва. Так, рядом с хорошо известным Панским дубом стоит табличка и камень с памятной доской, указывающие на возраст 500 лет. Но по нашим подсчётам ему не более 250 лет, – рассказал Егор.

Егор составил карту расположения дубов-великанов, с помощью 3D-принтера изготовил красочный объёмный макет «Деревья-исполины Белгородской области», составил путеводитель и оформил фотоальбом «Дубы-исполины». А ещё благодаря Егору дуб в с. Дунайка Грайворонского округа и Титовский в г. Шебекино внесли в национальный реестр старовозрастных (охраняемых!) деревьев России. Молодец, Егор! Не поленился и отправил заявку со всей информацией организаторам всероссийской программы «Деревья – памятники живой природы». Что интересно – в одной из краеведческих экспедиций Егор собрал жёлуди, из шести удалось даже вырастить маленькие дубы. Думает теперь, где их лучше высадить: у себя на участке или в парке возле дома...



Сканируйте QR-код и узнаете подробнее об исследовании Егора.



Ольга МУШТАЕВА.  
Фото из архива семьи БАРАТОВЫХ

16

## Дуб в Ниновке

Новооскольский округ, с. Ниновка

Координаты GPS: 50.7426845, 37.8226179

Дуб-долгожитель в селе Ниновка расположился в живописном месте – на опушке леса возле берёзовой рощи. Местные жители предполагают, что ему уже около 400 лет. Легенда о вековом дереве восходит к 17-му веку: украинцы, спасаясь от польско-шляхетского гнёта, переселялись в восточные районы, в частности на территорию нынешнего Новооскольского округа. Чтобы расширять сельхозугодия и строить усадьбы, люди вырубали лес. Скорее всего, дуб уцелел с той поры.

Под ним прятались от ненастья усталые путники. Был он свидетелем тех времён, когда монахи рыли пещеры в меловых горах. Поляна под дубом знаменита тем, что здесь выступала знаменитая советская певица, исполнительница народных песен Мария Мордасова. Сейчас под кроной дуба-великана каждый год проводят фестиваль «Могучему дубу – души прекрасные порывы».



12