



Собери карту Белгородской области



Продолжаем пополнять нашу коллекцию. В январском номере «Большой перемены» мы рассказали вам, ребята, об Алексеевском районе, в февральском – о его южном соседе – Ровеньском. На очереди – северный сосед алексеевцев – Красненский район. Очень красивая здесь природа! Ведь село Красное – нынешний центр района – получило своё название от старорусского слова «красное», что и означает «красивое».

А сейчас – несколько интересных фактов о Красненском районе. Успел он побывать волостным центром Воронежской губернии. С 1962 года входил в состав Алексеевского района. Почти три десятилетия был его частью и лишь 25 февраля 1991 года вновь восстановлен как самостоятельный район.

4

интересных факта о Красненском районе

1

Необычный герб у Красненского района. На нём изображены три золотых орешка – символ лесного богатства этого края. Но ещё это напоминание об интересном историческом факте: красненцы в старину платили дань орехами.



2

На территории Красненского района, в селе Лесное Уколово, расположен уникальный не только в нашем регионе, но в России, храм Рождества Христова. Иконостас главного алтаря – пятиярусный и позолоченный. Вырезан он из липы. Говорят, изготовили его на Афоне. По преданию, несколько месяцев его везли на лошадях, а потом уже собирали в селе. Храм этот старинный: начали строить его в 1830-е годы.



Иконостас храма
в селе Лесное Уколово

3

Красненский район – край памятников археологии. На его небольшой территории находится целых 24 памятника археологии: курганы, селища, могильники. А у села Вербное расположилась целая курганная группа. Приезжали сюда даже московские археологи и с 1964 по 1986 год проводили раскопки. Очень много предметов скифских народов (украшения, предметы быта, оружие) нашли они тогда. Теперь эти уникальные находки с многовековой историей хранятся в московском, белгородском и красненском краеведческих музеях.

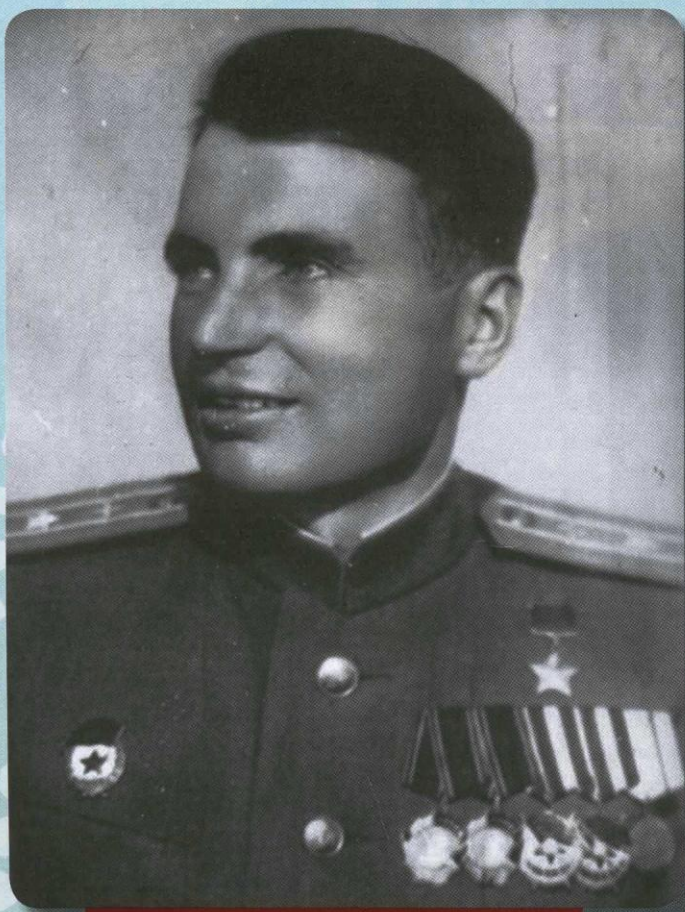


Оружие скифов, найденное во время раскопок

Фото Владимира Юрченко

4

Красненский район – родина четырёх Героев Советского Союза. Все отличились в боях во время Великой Отечественной войны. Командир 2-го батальона 287-го стрелкового полка **Алексей Жданов** проявил смекалку при освобождении Белоруссии. Получилось так, что его стрелковый батальон фашисты окружили в районе деревни Бейнары. Батальон Жданова отбил атаку и прорвался через окружение. А **Алексей Маснев**, будучи командиром эскадрильи 13-го истребительного авиационного полка, совершил 356 боевых вылетов. Отважный лётчик-истребитель в 70 воздушных боях сбил лично 10 самолётов противника и ещё 7 – в группе. Героя-пулемётчика 569-го стрелкового полка, младшего сержанта **Михаила Чубарых** почётного звания удостоили за форсирование Днепра, а майора **Михаила Колосова** – за форсирование реки Одер.



Герой Советского Союза
Алексей МАСНЕВ

фото с сайта: <http://museumkra.ru>

Карта Красненского района

В селе Большое родились известные исполнительницы народных песен **Анна** (в 1912 году), **Матрёна** (в 1916-м), **Надежда** (в 1918-м) и **Прасковья** (в 1920-м) Жуковы. С участием сестёр выпустили альбом пластинок «Южные свадьбы России». Они стали героинями фильма «Вселиственный венок», посвящённого народному песенному творчеству. А нотные расшифровки песен, исполняемых сёстрами, включили в сборник «Там летел павлин», записанный в 1991 году в Голландии.

Большое



В 1960-е годы экспедиция под руководством кандидата исторических наук, старшего научного сотрудника института археологии РАН **Анны Пузиковой** исследовала скифский курган близ села Дуровка (ныне – село Вербное). Удалось найти много уникальных артефактов, которые хранятся в музеях Москвы, Белгорода и Красноя.



Вербное

В следующем номере ищите карту и интересные факты из истории Красногвардейского района

Фото предоставлено администрацией Большовского сельского поселения Красненского района



Сёстры Жуковы

