

17 ноября 1988 года исполняется 200 лет со дня рождения знаменитого русского актера М. С. Щепкина, нашего земляка, родившегося «в селе Красном, что на реке Пенке», как писал он сам.

Наши живописные места оставили неизгладимые впечатления у мастера сцены и повлияли на весь его дальнейший творческий путь.

М. С. Щепкин. С этим именем созвучны имена великих сынов нашего народа, восславивших нашу Родину, — Пушкина, Гоголя. Помнят и чтут память о бывшем когда-то крепостном актере наши люди, и свидетельством этому является разработка множества мероприятий к знаменательной дате — рождению актера, создание на яковлевской земле филиала областного краеведческого музея.

Так, по постановлениям Центрального Комитета КПСС, Совета Министров РСФСР и Белгородского обкома партии, проведена серьезная работа по разработке проекта детальной планировки и застройки по генеральному плану села Алексеевки нашего района. Село Красное ширится, растет и давно уже соединилось с Алексеевкой.

Заранее была проделана кропотливая работа ведущих мастеров архитектуры нашей области. Запроектированы и уже строятся в селе Красном новый музей, будет и музей, где время щепкинских лет (конец XVI-II века) как бы останавливает свой бег. Дом, усадьба, быт — все, что окружало великого актера, станет достоянием земляков в своем первоначальном виде.

Но не только прошлое отражает строящийся комплекс. Людям будет построен новый торговый центр, прекрасный детский садик, целая улица жилых домов, да и административное здание, правление колхоза и сельского Совета — тоже будет новым.

Все постройки гармонично впишутся в сложившуюся застройку села, не нарушая привычную структуру центральной усадьбы.

Предусматривается реконструкция существующего Дома культуры, не останется без внимания и школа.

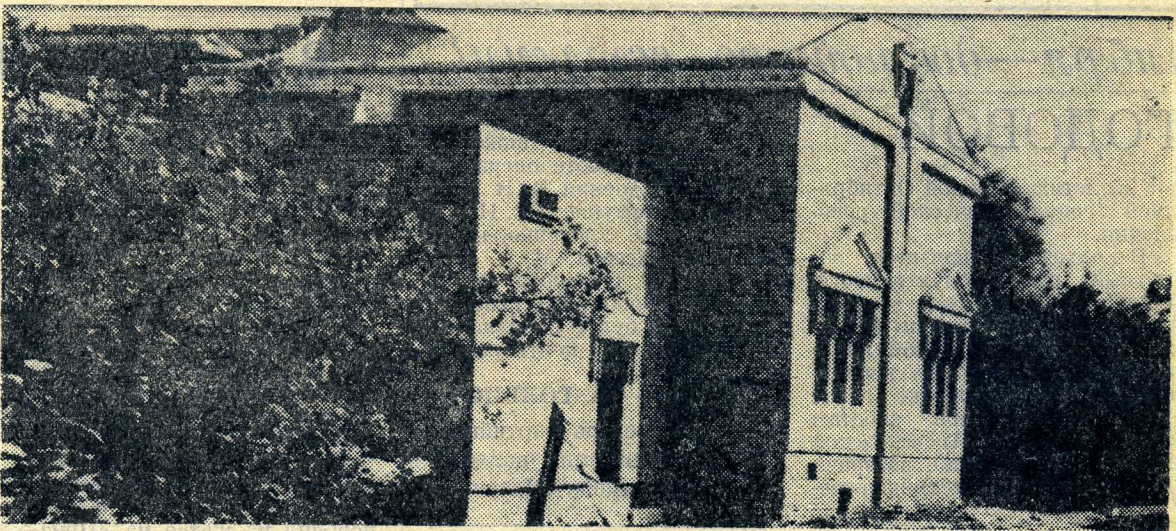
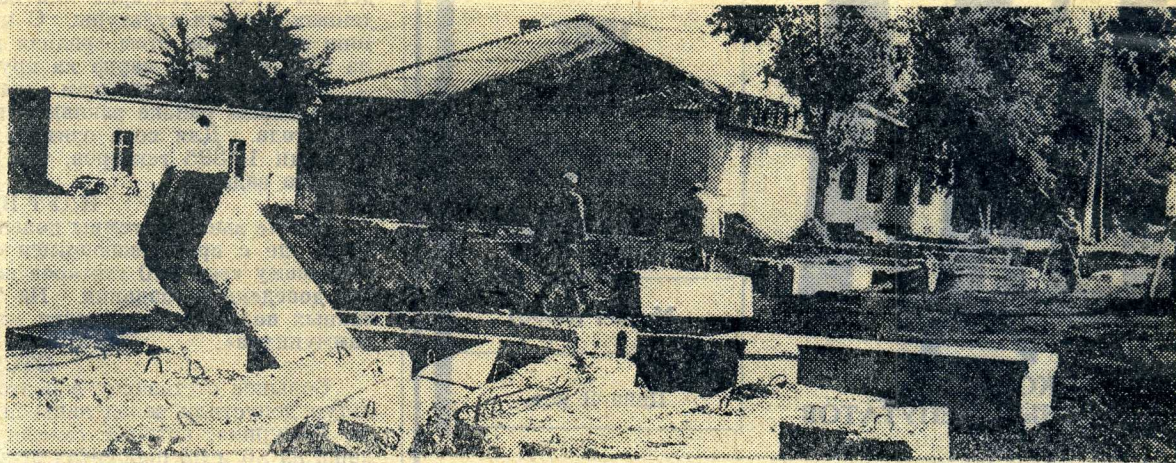
Работы много, но эта работа очень нужная. Ведь она несет людям удобства и радость, потому что, в нашем районе создается новый исторический центр, и быть этому центру цветущим, красивым. По-другому не может быть. Ведь это родина великого драматурга, актера с большой буквы — Михаила Семеновича Щепкина.

Но самое интересное это то, что все объекты, о которых сказано выше, по ранее составленным планам должны быть в этом году уже построены. Должны, но не построены. И этому существует немало и объективных и необъективных причин.

Генеральный подрядчик огромной стройки (а предстоит освоить около 4 миллионов руб-

◆ К ЮБИЛЕЮ ВЕЛИКОГО ЗЕМЛЯКА

# В ПАМЯТЬ ЩЕПКИНУ



лей) — Томаровская ордена «Знак Почета» МПМК с возложенной на нее обязанностью не справилась. И то следует спросить: а могла ли справиться? Объемное строительство комплекса КРС в том же колхозе, несколько других не менее срочных и нужных объектов дают повод дать отрицательный ответ: нет, не смогла. Осилить одновременно несколько многомиллионных объектов физически одной строительной организации не под силу.

Направляется вопрос: значит, нужно к строительству мемориального комплекса привлечь другие организации? Да, нужно. И чем скорее, тем четче будет вестись дальнейшее возведение объектов в Алексеевке, тем надежнее будет основания полагать, что комплекс будет сдан хотя бы в следующем году.

Районная архитектура прилагает немало усилий к тому, чтобы в ближайшее время оживить строительство. О положении дел неоднократно докладывалось руководителям района и области. Работники архитектуры ведут постоянный контроль за сроками строительства, его качеством.

К слову сказать, именно качество затянувшегося строительства оставляет желать многого лучшего, ибо уже имеются отклонения от заданных проектных решений, о чем ука-

зывалось начальнику Томаровской МПМК М. А. Шумакову.

Если продолжить разговор о роли архитектуры в строительстве комплекса, то можно сказать о многих встречах с жителями Алексеевки и Красного, на которых с живейшим интересом обсуждались варианты застройки села.

В кратчайшие сроки нами было выполнено архитектурно-планировочное задание, что дается довольно трудно. Неоднократно приходилось и выезжать с главными проектировщиками области на место и в натуре производить разработку нескольких вариантов застройки, после чего был выбран наиболее приемлемый вариант.

И тем досаднее, что наше стремление, как можно скорее выполнить свою работу, не принесло нужных результатов. В минувшие месяцы работа на объекте не кипела, не горела, а еле тлела. Присланные работники строительного управления облпотребсоюза — одного из трех заказчиков — за два месяца смогли уложить всего одну ленту фундаментных блоков. Говорят, что не хватает кирпича, не хватает других материалов, но как бы там ни было, такое строительство — нехорошее.

Вместо отделочных работ в музее, стоит только коробка без крыши. Вместо торгового центра — выполнен только

нулевой цикл.

Таково положение на сегодняшний день. Конечно, и музей, стоимость которого почти 400 тысяч рублей, и все остальные объекты будут непременно построены, но снова стройка попала в цейтнот, снова будет спешка. А где спешка, там бродит рядом нервозность, страдает качество.

Но материал хотелось бы закончить на мажорной ноте и еще добавить несколько слов о будущем мемориальном комплексе. Весь он будет выполнен в кирпиче с применением современных отделочных материалов.

Экспонаты собираются по всему Союзу, а сам музей включен в республиканский туристический маршрут: Курская Дуга — Алексеевка — музей Щепкина и обратно. Экспонаты будут размещены в двух залах: в большом и малом.

И последнее. Каждый тип здания строится по индивидуальному проекту, неоднократно перепроектировался с целью создать неповторимый архитектурный облик села.

**В. ПРОСКУРИН,**

районный архитектор.  
На снимках: завершается нулевой цикл строительства торгового центра; здание мемориального музея М. С. Щепкина.

Фото Н. Сиверского.