



АРХИВ ЮРИЯ ГЛАЗУНОВА

Командный состав 60-го отдельного дивизиона бронепоездов, в состав которого входил «Московский метрополитен» >

# Крепость на колёсах

Анна МОРОЗОВА

Мало кто знает, какую огромную роль сыграл на первом, самом трудном этапе Курской битвы «Московский метрополитен». Так назывался бронепоезд, который построили в 1943 году на деньги, собранные работниками столичной подземки. В конце декабря 1942 года командир дивизиона майор Панич принял два новых бронепоезда. Первый № 737 считался тяжёлым, так как на его вооружении были два 107-мм орудия. Второй бронепоезд № 746 считался лёгким. Это и был «Московский метрополитен».



^ Юрий Глазунов изучает историю «Московского метрополитена» много лет

Сдерживая натиск врага у Прохоровки, он принял на себя удар армады фашистских танков и самолётов.

О подвиге экипажа легендарного БП-43 рассказал научный сотрудник музея «Прохоровское поле» **Юрий Глазунов**.

## Фашистам наперерез

Семьсот шесть тысяч рублей — такую сумму собрали работники метро на строительство бронепоезда. Этот патриотический порыв оценил сам Сталин. Его благодарность зачитали на многолюдном митинге 21 марта 1943 года, на котором поезд торжественно передали командованию дивизиона. Строители дали экипажу наказ: «не щадя жизни бить проклятых гитлеровских извергов».

— «Метрополитен» получился истинно грозным оружием — оснащённым башнями от Т-34, пулемётами для борьбы с вражеской пехотой и зенитными орудиями. Четыре его боевые площадки могли противостоять танкам и самолётам, не говоря уже о пехоте, — рассказывает Глазунов.

Боевой экипаж бронепоезда (состоящий в основном из добровольцев подземки) готовился помешать перерезать фашистам железную дорогу Белгород — Курск. В годы войны бронепоезда служили настоящими крепостями на колёсах, останавливая прорывы вражеских танковых клиньев. Немцы засыпали бомбами все железнодорожные станции, а за бронепоездами шла настоящая охота.

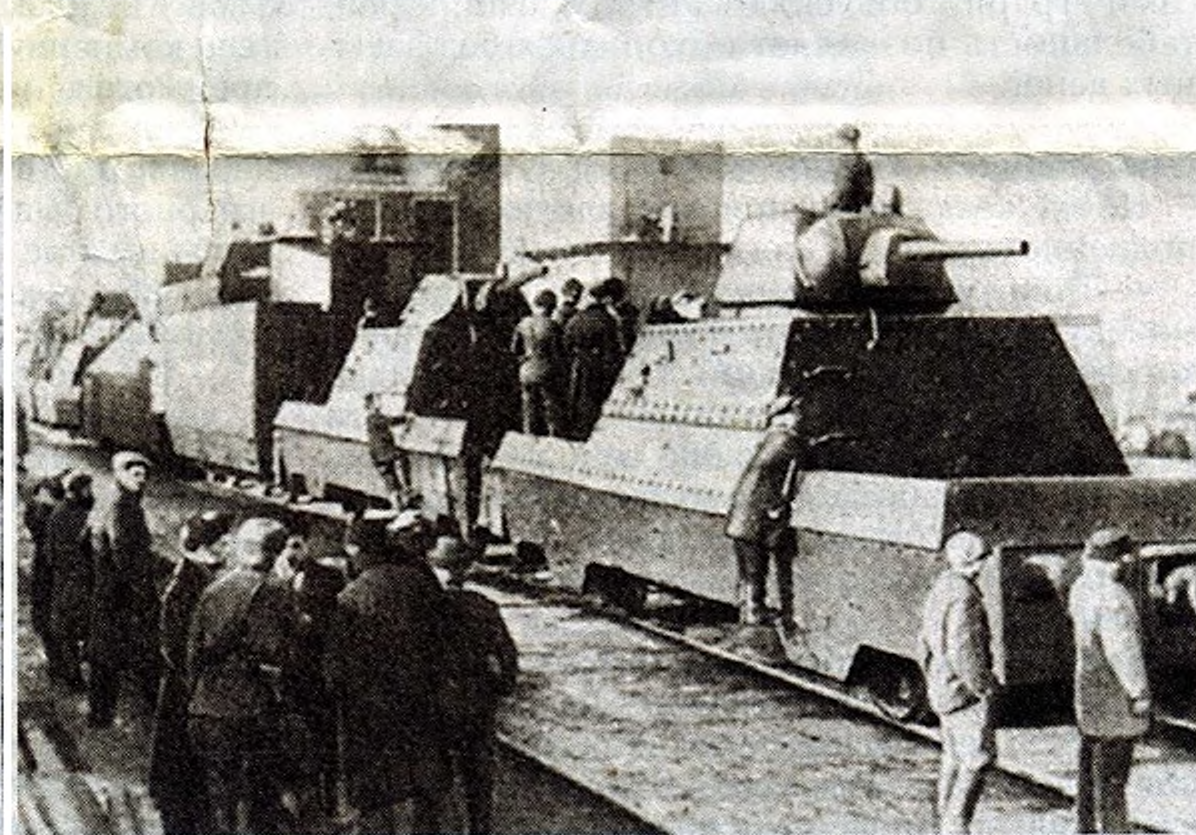
Командиром «Метрополитена» назначили капитана **Бориса Есина**. Сразу после митинга поезд отправили на Курскую дугу. 3 июля 1943 года он уже базировался на станции Сажное в нескольких километрах к северу от Белгорода.

## Боевой путь

Немцы жаждали реванша за поражение под Сталинградом. Советское командование, закрепившись у Курска, планировало наступать в направлении Орла и Белгорода. На этом этапе и сыграл свою роль бронепоезд 60-го отдельного дивизиона. Он должен был прикрывать почти 20-километровый участок железной дороги Сажное — Гостищево — Беломестное. Как свидетельствует экспозиция музея Диорамы, других регулярных частей Красной армии в этом районе не было.

— Этот участок остался едва ли не единственным не перерезанным наступающими немецкими войсками, — поясняет исследователь.

Боевые действия дивизион начал ночью 5 июля. В первую же ночь перед наступлением врага артиллеристы активно обстреливали его позиции, выходя за станцию Гостищево. На второй и третий день встретили его на станции Сажное. Яростные атаки фашистов следовали одна за другой со стороны хутора Смородино. В прорыв пошла оперативная группа «Камф». Но под массированными залпами бронепоезда немецкие атаки захлабывались ещё на подступах.



АРХИВ ЮРИЯ ГЛАЗУНОВА

Из воспоминаний командира орудия третьей бронеплощадки «Метрополитена», старшего сержанта Ивана Соколова:

«С бронепоезда стреляли прямой наводкой подкалиберными и бронебойными снарядами... Бой был жестокий и скоротечный. Под защитой дымовой завесы немцы повернули вспять. Пошли в контратаку наши знаменитые Т-34. Завязался танковый бой, который продолжался до позднего вечера. На поле догорали танки, штурмовые орудия и бронетранспортёры...»

Но силы были неравны. У «Метрополитена» заканчивались боеприпасы. Срочно требовалось сменить позицию и пополнить запасы. Командир Есин принял решение: отходить к станции Беленихино. Однако пройти туда не удалось: огонь врага вывел из строя значительную часть пути. Осталось одно: вернуться обратно. Поезд лишился возможности манёвра. Вся надежда оставалась на мощь брони.

## До последнего выстрела

Бой шёл три долгих дня. Один бронепоезд и несколько десятков человек сдержали крупное немецкое наступление, уничтожив 6 тяжёлых танков и самоходок, 4 самолёта и 10 миномётных батарей. Метрополитеновцы стояли насмерть до последнего боеприпаса. Зияя пробоинами на всех своих бронеплощадках, поезд ещё огрызнулся залпами из оставшихся орудий, продолжая свой последний поединок с танками и почти двумя десятками пикирующих «юнкеров». Но все понимали: с такими тяжёлыми повреждениями, оказавшись на линии главного удара, он был обречён...

В 9 утра 7 июля «Метрополитен» окончательно потерял способность к передвижению и ведению огня. Командир бронеплощадки «Московского метрополитена» **Борис Перлин** рассказывал: «Из-за непрерывной стрельбы внутри стало невыносимо жарко, вся команда сняла с себя гимнастёрки и даже нательные рубашки. Пот заливал глаза, мешая вести прицельный огонь. Фашистские танки не прошли на нашем участке. Но и бронепоезд был полностью выведен из строя...».

^ Перед отправкой на фронт

Рендер типового ФОКа по программе «Газпром — детям» >

НЕМЦЫ ЗАСЫПАЛИ БОМБАМИ ВСЕ ЖЕЛЕЗНОДОРОЖНЫЕ СТАНЦИИ, А ЗА БРОНЕПОЕЗДАМИ ШЛА НАСТОЯЩАЯ ОХОТА.

# Крепость на колёсах

← Стр. 1

Остерегаясь плена, командир Есин решает взорвать поезд. А оставшимся в живых приказал отходить пешим ходом. Сам Есин погибнет спустя год, в 1944-м. А немцы действительно так и не смогли перерезать железную дорогу на этом участке.

Благодаря этому в середине июля в район Курской битвы был переброшен стратегический резерв из Воронежа. А 5 августа 1943 года Красная армия освободила Курск и Белгород. Победа на Курской дуге завершила коренной перелом в ходе Великой Отечественной войны.

Очевидцы рассказывают: в 60-е годы на месте последнего боя «Метрополитена» электрифицировали железнодорожную линию Белгород — Курск. Около переезда ст. Сажное потребовалось спилить вековой дуб, мешающий строительству. Сделать это так и

не удалось: самая мощная техника оказалась бессильной. Ствол дерева был буквально нашпигован осколками вражеских снарядов, обрушенных когда-то на поезд.

В память о легендарном бронепоезде в 2003 году был запущен именной поезд «Курская дуга». О подвиге экипажа 60-го отдельного дивизиона бронепоездов будут вечно напоминать мемориальные доски, которые установили на вокзалах станций Сажное и Беленихино. Свидетель гибели бронепоезда **Николай Рыльцов** написал о подвиге «Московского метрополитена» две книги. Долгие годы после войны он собирал материал о погибшем дивизионе. Искал и находил людей, служивших в его экипаже. В фондах музея «Прохоровское поле» хранится макет бронепоезда «Московский метрополитен», который сделал сам Рыльцов, и альбом с фотографиями членов экипажа. Подарил он их в 1997 году.